



**Guild of traders**

**Гильдия трейдеров**

# **Японские свечи и свечной анализ.**

**Санкт-Петербург,**

**2010.**

## Содержание:

- 1) Введение в свечной анализ.
- 2) Фигуры продолжения.
- 3) Разворотные фигуры.

## Японские свечи и свечной анализ.

### 1) Введение в свечной анализ.

**Основной принцип анализа комбинаций японских свечей** заключается в поиске стандартных моделей (разворота или продолжения тенденции), интерпретация которых позволяет с достаточной точностью предсказать дальнейшее поведение цены. Свечной анализ предполагает определенный склад сознания; чтобы понять и освоить его полностью, нужно родиться японцем. То, что преподносится нам во всех пособиях, начиная с Нисона и Морриса, — это упрощенный американизированный вариант подлинного японского «метода Сакаты». (Саката — город, в котором жил знаменитый трейдер Монехиса Хонма; предполагается, что именно он придумал графики японских свечей и положил начало свечному анализу.). Тем не менее, даже и в упрощенном виде японские свечи остаются эффективным средством анализа рынка. Это, как и все в классическом анализе, приходит с опытом.

**Для всех разворотных моделей справедливо следующее:**

- Чем дольше тренд (движение), тем сильнее сигнал;
- Чем круче тренд (движение), тем сильнее сигнал;
- Модель имеет значение только в том случае, если появляется у сильного уровня;
- Сигнал усиливается, если в ближайшие торговые сессии происходило образование пинкетов.
- Модель утрачивает свое значение, если на текущем движении (по тренду или по коррекции) эта модель уже неоднократно появлялась. Особенно это касается моделей, содержащих доджи.

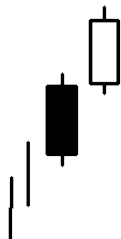
**Итак...**

Паттерны свечного анализа делятся на две категории: Фигуры продолжения (в дальнейшем – сектор А) и Разворотные фигуры (в дальнейшем – сектор Б). Первых существенно меньше последних. Однако это не умаляет их важности и достоинства. Предлагаем вашему вниманию наиболее популярные свечные модели. Начнем разбор элементов свечного анализа с ФИГУР ПРОДОЛЖЕНИЯ.

## 2) Сектор А: ФИГУРЫ ПРОДОЛЖЕНИЯ.

### 1) Разделяющиеся свечи (Buy) – Фигура продолжения.

Первая свеча модели черная, вторая — белая. Свечи не обязательно должны быть длинными днями. Цены открытия обеих свечей примерно совпадают. Нижняя тень белой и верхняя тень черной свечей — короткие.



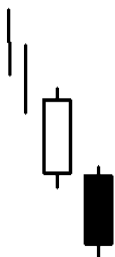
#### Примечание:

-Чем длиннее обе свечи, тем сильнее сигнал. При этом размеры обеих свечей должны быть примерно равны.

*Подтверждение обязательно*

### Разделяющиеся свечи (Sell) – Фигура продолжения.

Первая свеча модели белая, вторая — черная. Свечи не обязательно должны быть длинными днями. Цены открытия обеих свечей примерно совпадают. Нижняя тень белой и верхняя тень черной свечей — короткие.



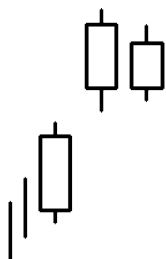
#### Примечание:

-Чем длиннее обе свечи, тем сильнее сигнал. При этом размеры обеих свечей должны быть примерно равны.

*Подтверждение обязательно.*

**2) Смежные белые свечи (Buy) – Фигура продолжения.**

Первая свеча модели — длинный белый день. Разрыв в направлении тренда между первой и второй свечами. Вторая и третья свечи примерно одинаковы по размерам с примерно одинаковыми ценами открытия.

Примечание:

-Черная свеча, заполняющая разрыв, отменяет сигнал.

**Смежные белые свечи (Sell) – Фигура продолжения.**

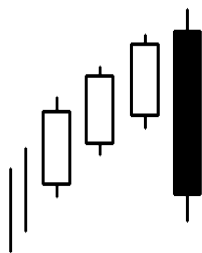
Первая свеча модели — длинный черный день. Разрыв в направлении тренда между первой и второй свечами. Вторая и третья свечи примерно одинаковы по размерам с примерно одинаковыми ценами открытия.

Примечание:

-Белая свеча, заполняющая разрыв, отменяет сигнал.

**3) Тройной удар (Buy) – Фигура продолжения.**

Бычий тренд продолжается тремя свечами. Четвертая свеча открывается с разрывом вверх и закрывается ниже цены открытия первой белой свечи. FX Intraday: Цены закрытия/открытия белых свечей совпадают. Цены закрытия третьей и открытия четвертой свечи равны.

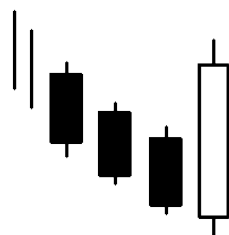


Примечание:

*Подтверждение обязательно.*

**Тройной удар (Sell) – Фигура продолжения.**

Медвежий тренд продолжается тремя свечами. Четвертая свеча открывается с разрывом вниз и закрывается выше цены открытия первой черной свечи. FX Intraday: Цены закрытия/открытия черных свечей совпадают. Цены закрытия третьей и открытия четвертой свечи равны.

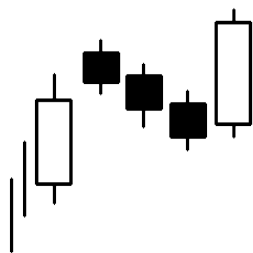


Примечание:

*Подтверждение обязательно.*

**4) Удержание на татами (Buy) – Фигура продолжения.**

Первые три сессии образуют следующую модель: разрыв между первой и второй свечой и заполнение разрыва телом третьей свечи. Однако третья свеча является звездой с короткими тенями. (Модель может включать и более трех звезд.). Последняя сессия — длинный белый день с закрытием на новом максимуме.

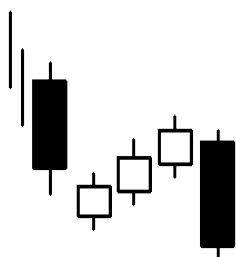


Примечание:

-Падение объемов на черных звездах.

**Удержание на татами (Sell) – Фигура продолжения.**

Первая свеча модели — длинный черный день. Разрыв между первой и второй свечой и заполнение разрыва телом третьей свечи. Третья свеча является звездой с короткими тенями. (Модель может включать и более трех звезд.). Последняя сессия — длинный черный день с закрытием на новом минимуме.



Примечание:

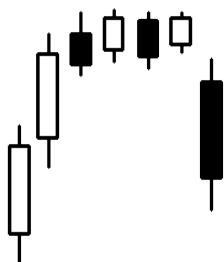
-Падение объемов на белых звездах.

Модель не упоминается в классическом японском тех. анализе: она введена как парный двойник к модели Удержание на татами на покупку.

### 3) Сектор Б: РАЗВОРОТНЫЕ ФИГУРЫ.

#### 1) Вершина «башня» (Sell) – Разворотная фигура.

Появляется длинная белая свеча или серия длинных белых свечей. Затем повышение замедляется и переходит во флэт. Образуется несколько коротких свечей с короткими тенями. Появляется длинная черная свеча с ценовым разрывом вниз. FX Intraday: Разрыва нет.

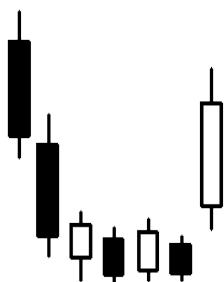


#### Примечание:

- Чем больше разрыв, тем сильнее сигнал.
- Разрыв является окном (не заполнен тенями).

#### Основание «башня» (Buy) – Разворотная фигура.

Появляется длинная черная свеча или серия длинных черных свечей. Затем понижение замедляется и переходит во флэт. Образуется несколько коротких свечей с короткими тенями. Появляется длинная белая свеча с ценовым разрывом вверх. FX Intraday: Разрыва нет.



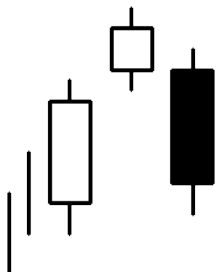
#### Примечание:

- Чем больше разрыв, тем сильнее сигнал.
- Разрыв является окном (не заполнен тенями).



## 2) Вечерняя звезда (Sell) – Разворотная фигура.

Первая и третья сессии — длинные дни. Тени звезды короткие, цвет значения не имеет. Отрыв звезды от Close первой свечи. Третья свеча закрывается внутри тела первой. FX Intraday: Close первой свечи и Open звезды равны.

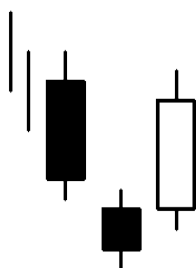


### Примечание:

- Звезда черная.
- Отрыв тела звезды от обеих свечей.
- Чем больше тело черной свечи и чем ниже цена закрытия, тем сильнее сигнал.
- Звезда и предшествующие свечи составляют другую разворотную модель.
- Звезда падающая (длинная верхняя тень).
- Небольшой объем на белой свече и большой на черной (после звезды).
- Чем глубже черная свеча перекрывает белую, тем сильнее сигнал.

## Утренняя звезда (Buy) – Разворотная фигура.

Первая и третья сессии — длинные дни. Тени звезды короткие, цвет значения не имеет. Отрыв звезды от Close первой свечи. Третья свеча закрывается внутри тела первой. FX Intraday: Close первой свечи и Open звезды равны.



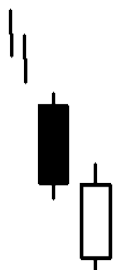
### Примечание:

- Звезда белая.

- Отрыв тела звезды от обеих свечей.
- Чем больше тело белой свечи и чем выше цена закрытия, тем сильнее сигнал.
- Звезда и предшествующие свечи составляют другую разворотную модель.
- Звезда перевернутому молоту (длинная верхняя тень).
- Небольшой объем на черной свече и большой на белой (после звезды).
- Чем глубже белая свеча перекрывает черную, тем сильнее сигнал.

### 3) Встречающиеся свечи (Buy) – Разворотная фигура.

Первая свеча модели — длинный черный день. Открытие белой свечи происходит с большим разрывом и ниже Low черной свечи. Цены закрытия обеих свечей совпадают. Тело белой свечи больше тела черной свечи.

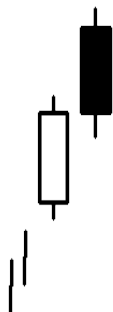


#### Примечание:

Другое название модели — Бычья контратака.

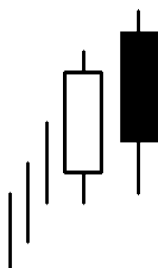
### Встречающиеся свечи (Sell) – Разворотная фигура.

Первая свеча модели — длинный белый день. Открытие черной свечи происходит с большим разрывом и выше High белой свечи. Цены закрытия обеих свечей совпадают. Тело черной свечи больше тела белой свечи.



#### 4) Завеса из темных облаков (Sell) – Разворотная фигура.

Обе свечи — длинные дни. Открытие черной свечи выше High белой свечи. Черная свеча перекрывает более 50% тела белой свечи. FX Intraday: Close белой свечи и Open черной равны.



##### Примечание:

- Чем ниже цена закрытия черной свечи, тем больше вероятность образования вершины. Вплоть до разворотной модели Поглощение, причем более сильной, чем классическая.
- Белая свеча пробила важный уровень, а черная пробил его обратно.
- Большой объем торгов на черной свече.
- Черная свеча — марибози закрытия.

*Подтверждение не требуется для классической модели, обязательно для FX Intraday.*

- Черная свеча, окончательно поглощающая белую.
- Белая свеча, поглощающая черную, отменяет сигнал.
- Черная свеча не пробил важную поддержку.

Модель имеет значение не только на перекупленном рынке, но и как разворотный сигнал после сравнительно короткого движения.

#### Просвет в облаках (Buy) – Разворотная фигура.

Обе свечи — длинные дни. Открытие белой свечи ниже Low черной свечи. FX Intraday: Close черной свечи и Open белой равны. Белая свеча перекрывает более 50% тела черной свечи.



Примечание:

- Чем выше цена закрытия белой свечи, тем больше вероятность образования дна. Вплоть до разворотной модели Поглощение, причем более сильной, чем классическая.
- Черная свеча пробила важный уровень, а белая пробила его обратно.
- Большой объем торгов на белой свече.
- Белая свеча — марибози закрытия.

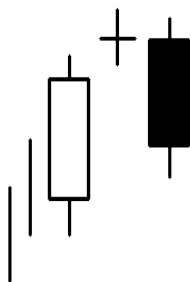
*Подтверждение не требуется для классической модели, обязательно для FX Intraday.*

- Белая свеча, окончательно поглощающая черную.
- В классической модели черная свеча, поглощающая белую, отменяет сигнал.
- Белая свеча не пробила важное сопротивление.

Модель имеет значение не только на перепроданном рынке, но и как разворотный сигнал после сравнительно короткого движения.

**5) Звезда доджи вечерняя (Sell) – Разворотная фигура.**

Первая свеча модели — длинный белый день. Вторая сессия — доджи с разрывом в направлении тренда. Тени доджи короткие. Третья свеча закрывается внутри тела первой. FX Intraday: доджи без разрыва.



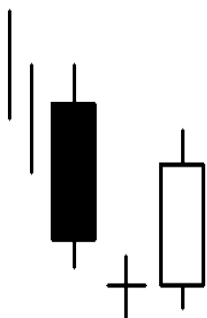
Примечание:

- Отрыв тела доджи от обеих свечей.
- Звезда и предшествующие свечи составляют другую разворотную модель.

- Длинная верхняя тень доджи.
- Небольшой объем на белой свече и большой на черной (после звезды).
- Чем глубже черная свеча перекрывает белую, тем сильнее сигнал.

### **Звезда доджи утренняя (Buy) – Разворотная фигура.**

Первая свеча модели — длинный черный день. Вторая сессия — доджи с разрывом в направлении тренда. Тени доджи короткие. Третья свеча закрывается внутри тела первой. FX Intraday: доджи без разрыва.

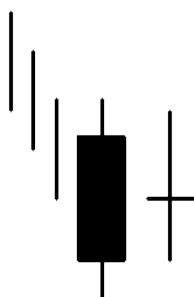


#### Примечание:

- Отрыв тела доджи от обеих свечей.
- Звезда и предшествующие свечи составляют другую разворотную модель.
- Длинная нижняя тень доджи.
- Небольшой объем на черной свече и большой на белой (после звезды).
- Чем глубже белая свеча перекрывает черную, тем сильнее сигнал.

### **б) Крест Харамми (Buy) – Разворотная фигура.**

Первая свеча модели — длинный черный день. Доджи находится внутри диапазона первой свечи, включая тени. FX Intraday: доджи на уровне Close первой свечи. Если тени доджи короткие, модель следует рассматривать как Звезду доджи FX Intraday.



Примечание:

- Падение объема торговли на доджи.
- Верхняя тень доджи выходит за верхнюю тень первой свечи.
- Нижняя тень доджи выходит за нижнюю тень первой свечи.

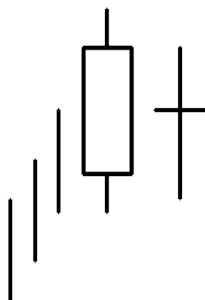
*Подтверждение желательно:*

- Любой разворотный сигнал.
- В течение последних нескольких сессий доджи уже появлялся на графике.

На фондовом и товарно-сырьевом рынках модель относится к сильнейшим разворотным сигналам; однако при этом он менее эффективен, чем его медвежий двойник.

**Крест Харамии (Sell) –** Разворотная фигура.

Первая свеча модели — длинный белый день. Доджи находится внутри диапазона первой свечи, включая тени. FX Intraday: доджи на уровне Close первой свечи. Если тени доджи короткие, модель следует рассматривать как Звезду доджи FX Intraday.



Примечание:

- Падение объема торговли на доджи.
- Верхняя тень доджи выходит за верхнюю тень первой свечи.
- Нижняя тень доджи выходит за нижнюю тень первой свечи.

*Подтверждение желательно:*

- Любой разворотный сигнал.
- В течение последних нескольких сессий доджи уже появлялся на графике.

На фондовом и товарно-сырьевом рынках модель относится к сильнейшим разворотным сигналам; при этом он более эффективен, чем его бычий двойник.

### 7) Молот (Буу) – Разворотная фигура.

Нижняя тень не менее чем в 2 и не более чем в 3 раза больше тела. Верхней тени нет или она очень короткая (не более 10% диапазона свечи). Цвет тела при долгосрочной торговле значения не имеет; при краткосрочной — белый Молот намного сильнее черного.



#### Примечание:

- Тень Молота пробила важный уровень поддержки, но свеча закрылась выше уровня.
- Белый Молот сильнее черного.
- Чем меньше черное тело (в идеале — доджи-дракон) и чем больше белое, тем сильнее сигнал.
- Чем короче верхняя тень (в идеале — ее отсутствие), тем сильнее сигнал.
- Чем длиннее нижняя тень, тем сильнее сигнал. Свеча таури сильнее Молота; однако надо убедиться, что большая тень не связана с паническим настроением на рынке.

#### *Подтверждение обязательно:*

- Белая свеча с достаточно сильным телом. Чем длиннее ее тело и чем длиннее нижняя тень, тем сильнее сигнал.
- Тело черного Молота пробило важный уровень поддержки.
- Перед Молотом очень сильная медвежья свеча, особенно марибози закрытия.

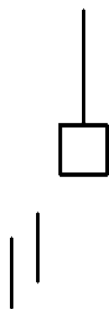
Как бычья разворотная модель, Молот имеет значимость только на перепроданном рынке, после существенных и продолжительных движений.

Одним из типичных сценариев развития событий является незначительный подъем рынка, а затем возврат к Молоту и тестирование поддержки, на которой Молот образовался.

### Падающая звезда (Sell) – Разворотная фигура.

Верхняя тень не менее чем в 3 раза больше тела. Нижней тени нет или она очень короткая (не более 10% диапазона свечи). Ценовой разрыв вверх между звездой и

предыдущей свечой. Цвет тела значения не имеет. FX Intraday: цена Close предыдущей свечи и Open звезды равны.



Примечание:

- Черная звезда сильнее белой.
- Чем меньше тело звезды, тем сильнее сигнал — вплоть до образования доджи-надгробия.

*Подтверждение обязательно*

- Черная свеча с достаточно сильным телом, перекрывающая разрыв (в случае его наличия) — т. е. дождаться образования модели Вечерняя звезда.
- Тело белой звезды пробило важный уровень сопротивления.
- Перед звездой явно выраженная сильная бычья свеча, особенно марибози закрытия.

В отличие от Вечерней звезды, модель не относится к числу важнейших разворотных сигналов. Как и Молот, имеет значимость только на перепроданном рынке, после продолжительных движений.

**8) Перевернутый молот (Буу) – Разворотная фигура.**

Верхняя тень не менее чем в 2 и не более чем в 3 раза больше тела. Нижней тени нет или она очень короткая (не более 10% диапазона свечи). Цвет тела при долгосрочной игре значения не имеет; при краткосрочной — белый молот намного сильнее черного.





Примечание:

- Белый молот сильнее черного.
- Чем меньше черное тело и чем больше белое, тем сильнее сигнал.
- Ценовой разрыв вниз между молотом и предыдущей свечой.
- Чем короче нижняя тень молота (в идеале — ее отсутствие), тем сильнее сигнал.

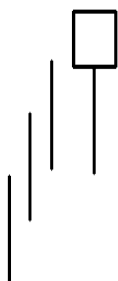
*Подтверждение обязательно:*

- Белая свеча с достаточно сильным телом (дождаться образования модели Утренняя звезда).
- Тело черного молота пробило важный уровень поддержки.
- Перед молотом очень сильная медвежья свеча, особенно — марибози закрытия.

В отличие от Утренней звезды, не относится к числу важнейших разворотных сигналов. Как и Молот, имеет значимость только на перепроданном рынке, после продолжительных движений.

**Повешенный (Висельник) (Sell) –** Разворотная фигура.

Нижняя тень не менее чем в 2 и не более чем в 3 раза больше тела. Верхней тени нет или она очень короткая (не более 10% диапазона свечи). Цвет тела при долгосрочной игре значения не имеет; при краткосрочной — черный повешенный намного сильнее белого.



Примечание:

- Тень повешенного пробила важный уровень поддержки.
- Черный повешенный сильнее белого.
- Чем меньше белое тело (в идеале — доджи-дракон) и чем больше черное, тем сильнее сигнал.
- Чем короче верхняя тень (в идеале — ее отсутствие), тем сильнее сигнал.
- Чем длиннее нижняя тень, тем сильнее сигнал. Свеча таури сильнее повешенного; однако надо убедиться, что большая тень не связана с паническим настроением на рынке.
- Ценовой разрыв вверх между повешенным и предыдущей свечой.

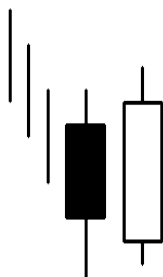
*Подтверждение обязательно:*

- Черная свеча с достаточно сильным телом. Чем длиннее ее тело и чем длиннее верхняя тень, тем сильнее сигнал.
- Тело белого повешенного пробило важный уровень сопротивления.
- Перед повешенным очень сильная бычья свеча, особенно — марибози закрытия.

Как медвежья разворотная модель имеет значимость только на перекупленном рынке, после существенных и продолжительных движений.

### 9) Поглощение (Buy) – Разворотная фигура. Переход к фигуре Три внешних дня вверх.

Тело второй свечи полностью перекрывает тело первой. Тени значения не имеют. FX Intraday: совпадают Close черной свечи и Open белой.



Примечание:

- Чем меньше тело черной свечи и чем больше тело белой, тем сильнее сигнал.
- Тело белой свечи поглощает не только тело, но и тени черной свечи.
- Открытие белой свечи ниже Low черной свечи.
- Нижняя тень белой свечи значительно перекрывает нижнюю тень черной.
- Белая свеча поглощает несколько тел.
- Белой свече соответствует большой объем торговли.

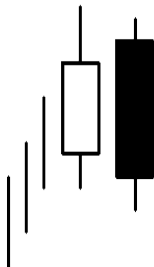
*Подтверждение обязательно:*

- Дождаться образования модели Три внешних дня вверх.
- Черная свеча, поглощающая белую, отменяет сигнал.

Как бычья разворотная модель имеет значимость только на перепроданном рынке, после значительных и продолжительных движений.

**Поглощение (Sell)** – Разворотная фигура. Переход к фигуре Три внешних дня вниз.

Тело второй свечи полностью перекрывает тело первой. Тени значения не имеют. FX Intraday: совпадают Close белой свечи и Open черной.



Примечание:

- Чем меньше тело белой свечи и чем больше тело черной, тем сильнее сигнал.
- Тело черной свечи поглощает не только тело, но и тени белой свечи.
- Открытие черной свечи выше High белой свечи.
- Нижняя тень черной свечи значительно перекрывает нижнюю тень белой.
- Черная свеча поглощает несколько тел.
- Черной свече соответствует больший объем торговли.

*Подтверждение обязательно:*

- Дождаться образования модели Три внешних дня вниз.
- Белая свеча, поглощающая черную, отменяет сигнал.

Как медвежья разворотная модель имеет значимость только на перекупленном рынке, после значительных и продолжительных движений.

**10) Почтовый голубь (Ubu)** – Разворотная фигура.

Первая свеча модели — длинный черный день. Вторая свеча находится внутри тела первой свечи. Тени значения не имеют.



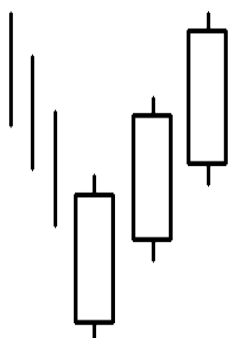
Примечание:

*Подтверждение обязательно:*

-Белая свеча с ценой закрытия выше High первой свечи.

### **11) Три белых солдата (Buy) – Разворотная фигура.**

Последовательно появляются три белых длинных свечи, цена закрытия каждой из которых выше, чем у предыдущей. Цена открытия каждого солдата находится внутри тела предыдущей свечи. Верхние тени у солдат короткие. FX Intraday: Close/Open у солдат совпадают.



Примечание:

-Чем выше цены открытия каждого из солдат относительно середины предыдущей свечи, тем сильнее сигнал.

Модель эффективна не только как разворотная, но и как модель выхода из бокового канала.

### **Три черные вороны (Sell) – Разворотная фигура.**

Последовательно появляются три черных длинных свечи, цена закрытия каждой из которых ниже, чем у предыдущей. Цена открытия каждой вороны находится внутри тела предыдущей свечи. Нижние тени у ворон короткие.



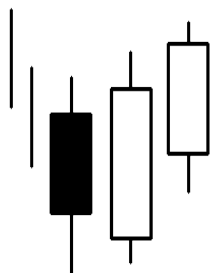
Примечание:

-Чем ниже цены открытия каждой из свечей относительно середины предыдущей свечи, тем сильнее сигнал.

Модель эффективна не только как разворотная, но и как модель выхода из бокового канала.

**12) Три внешних дня вверх (Buy) – Разворотная фигура.**

Сначала формируется модель Поглощение: тело второй свечи полностью перекрывает тело первой. Тени значения не имеют. Затем, на третий день, происходит более высокое закрытие. FX Intraday: совпадают Close черной свечи и Open первой белой.



Примечание:

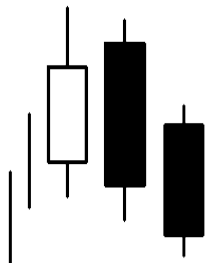
-Чем больше третья (подтверждающая) свеча и чем выше ее цена закрытия, тем сильнее сигнал.

Подтверждение не требуется: модель сама по себе является подтверждением для модели Поглощение.

Может иметь значение не только на перепроданном рынке, но и как разворотный сигнал после сравнительно короткого движения.

**Три внешних дня вниз (Sell) – Разворотная фигура.**

Сначала формируется модель Поглощение: тело второй свечи полностью перекрывает тело первой. Тени значения не имеют. Затем, на третий день, происходит более низкое закрытие. FX Intraday: совпадают Close белой свечи и Open первой черной.

Примечание:

-Чем больше третья (подтверждающая) свеча и чем ниже ее цена закрытия, тем сильнее сигнал.

Подтверждение не требуется: модель сама по себе является подтверждением для модели Поглощение.

Может иметь значение не только на перекупленном рынке, но и как разворотный сигнал после сравнительно короткого движения.